



Votre quotidien au coeur
de nos actions

Note de politique 2011 du CPAS de Mons

Sommaire

| | |
|---|-------|
| Le mot de Marc Barvais, Président | 3 |
| Introduction - Un plan de gestion pour Mons | 4-5 |
| Une modification stratégique : le plan de redéploiement | 6-7 |
| Département 1 : L'action sociale | 8-9 |
| L'insertion dans la société | 10-11 |
| Département 2 : La petite enfance et la jeunesse | 12-13 |
| Département 3 : Les aînés | 14-15 |
| Département 4 : L'égalité des chances et la citoyenneté | 16-17 |
| Département 5 : Les ressources humaines | 18 |
| Département 6 : Le patrimoine | 19 |
| Le budget 2011 | 20-21 |
| Conclusion | 23 |

Le mot de Marc Barvais, Président

Madame, Monsieur;

Depuis maintenant 6 ans, le CPAS de Mons propose à destination des citoyens et du public qui le souhaitent une version abrégée de la note de politique. Cette note reflète le travail quotidien des agents du CPAS.

2011 nous réserve, entre autres, une nouvelle approche stratégique de l'administration. Un plan de redéploiement mobilisateur a, en effet, été élaboré pour optimiser le fonctionnement des services et la qualité des services rendus au citoyen. Le tout dans un contexte budgétaire maîtrisé mais délicat vu les augmentations de demandes d'aides sociales tout domaine confondu.

2010 a été une année particulièrement riche en événements et en projets pour le CPAS de Mons. Citons notamment la création du Pôle d'accueil social, véritable guichet d'information et de relais dans l'administration, de la Maison de l'énergie qui octroie des prêts à 0% pour des travaux liés à l'empreinte écologique, de la Résidence du Bois d'Havré, l'une des maisons de repos les plus modernes et les plus grandes de Wallonie, du nouveau magasin social « Le grenier aux trouvailles »... et bien d'autres projets qui nous ont permis de diversifier notre action.

Vous l'aurez constaté par vous même : l'action menée par le CPAS dépasse de loin la seule préoccupation de son public cible. Partout à Mons, nous développons des projets visant à renforcer le bien-être des montoises et des montois. En janvier, cette offre sera renforcée par la gestion de l'ensemble de la petite enfance et des affaires sociales, ce qui permettra au CPAS de Mons de mettre en place une action sociale de qualité pour tous les citoyens du Grand Mons.



Marc BARVAIS
Président du CPAS de Mons
Chargé des Affaires Sociales

Introduction - Un plan de gestion pour Mons

POUR PERMETTRE À MONS D'ATTEINDRE L'ÉQUILIBRE BUDGÉTAIRE DANS LES PROCHAINES ANNÉES, LA RÉGION WALLONNE A DEMANDÉ À LA VILLE, AU CPAS ET À LA ZONE DE POLICE D'ÉTABLIR UN PLAN DE GESTION GLOBAL.

Le CPAS et la Ville sont confrontés à la nécessité de réaliser des efforts structurels de gestion qui ne porteront leurs fruits qu'à terme. Le CPAS a donc dû tenir compte de ces éléments pour élaborer son budget. Pour établir le plan de gestion du CPAS, différents éléments ont été pris en compte.

4

LES DÉPENSES DE PERSONNEL

- Projection établie sur base du budget 2010
- Le taux d'indexation : 2%
- Prise en compte des évolutions barémiques
- Pas de remplacement des agents pensionnés

LES DÉPENSES DE FONCTIONNEMENT

- Passage à la téléphonie IP (via le réseau et Internet)
- Mise en place d'un économat central à la Ville de Mons
- Instauration de procédures de contrôle dans les services
- Utilisation des nouvelles technologies dans la nouvelle maison de repos "La Résidence du Bois d'Havré"
- Vente des bâtiments les plus énergivores du CPAS : le Home Quiétude et de la régie

LES DÉPENSES DE TRANSFERT

- Le revenu d'intégration sociale représente 80% des dépenses de transfert
- Index de 2% du budget 2010

LES RECETTES

- Optimisation des prestations
- Recherche de financements alternatifs

Plusieurs incertitudes pèsent cependant sur l'avenir. Elles concernent l'évolution du nombre de bénéficiaires du revenu d'intégration sociale ; la hausse éventuelle des coûts de l'énergie mais aussi l'incertitude politique (montants des subventions fédérales, régionales et européennes).

Pour parvenir à relever l'ensemble de ces défis, la Ville et le CPAS de Mons ont travaillé sur un plan de redéploiement des services communaux de façon à optimiser les services rendus par l'administration.



Une modification stratégique : le plan de redéploiement

LAVILLE, LE CPAS ET LEURS MISSIONS RESPECTIVES ONT ÉVOLUÉ AVEC LE TEMPS. LA CONFIGURATION DES SERVICES EXISTANTS NE CORRESPOND PARFOIS PLUS AUX MISSIONS QU'ILS EXERCENT AUJOURD'HUI, RAISON POUR LAQUELLE UNE **NOUVELLE APPROCHE STRATÉGIQUE** A ÉTÉ MISE EN PLACE : LE PLAN DE REDÉPLOIEMENT.

6

CE PROFOND REMODELAGE VISE TOUT D'ABORD À :

- Renforcer la visibilité d'action des services existants
- Mobiliser et motiver le personnel autour d'objectifs clairs et de résultats tangibles
- Moderniser l'ensemble de l'administration et son fonctionnement
- Rationaliser les services et accentuer les synergies possibles entre la Ville et le CPAS
- Rendre à chaque service son cœur de métier
- Mettre en place un service transversal de la qualité

Pour ce faire, plusieurs pistes de réflexion sont en cours au sein de l'administration. Citons par exemple :

Le rassemblement des services : étude des synergies possibles entre la Ville et le CPAS (services techniques, gestion des bâtiments,...).

La gestion de la petite enfance : gestion globale et intégrée comprenant les crèches, maisons communales d'accueil de l'enfance, accueillantes conventionnées, ... par le CPAS de Mons.

Les assurances : regroupement des services de la Ville et du CPAS depuis le 1er février 2010.

La gestion des ressources humaines : rapprochement des services "paie" via l'utilisation d'un logiciel identique, réalisation d'un vade mecum des bonnes pratiques élaboré en collaboration avec les deux administrations, mise à disposition gratuite d'agents "article 60" pour la Ville.

Le contrôle interne: création d'une cellule commune de contrôle interne qui vise à détecter les lacunes présentes dans certains services et à les solutionner au cas par cas.

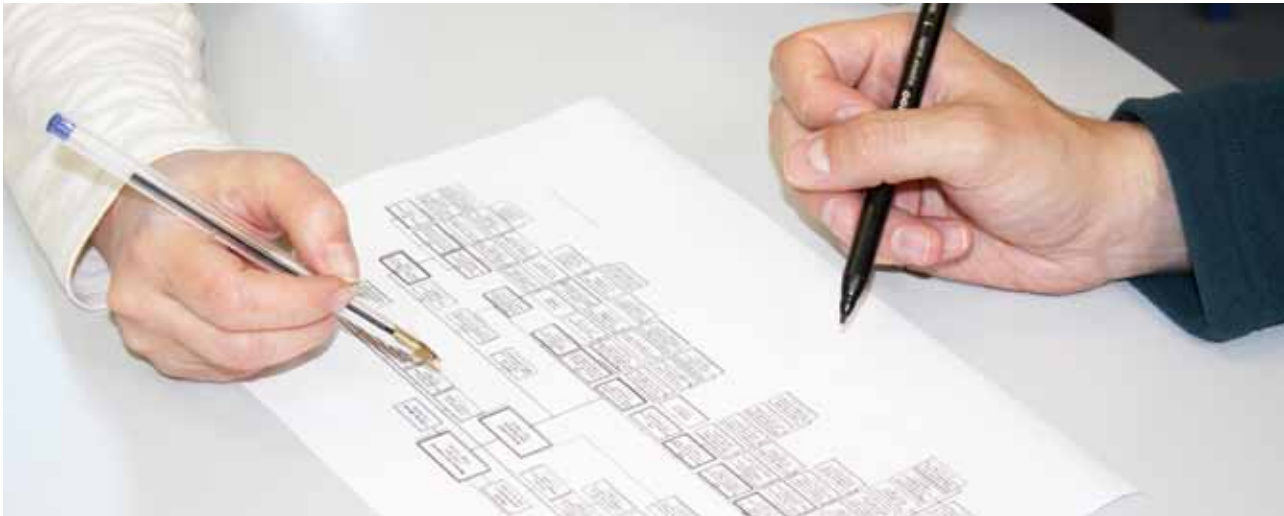
La sécurité et la protection du travail: regroupement des services de la Ville et du CPAS.

La communication: synergie en matière de communication externe avec le regroupement des cellules de la Ville et du CPAS.

L'informatique: migration des différents services de la Ville et du CPAS vers le nouveau domaine mons.be.

Notre CPAS a donc été restructuré en 6 grands départements :

- L'action sociale
- La jeunesse
- Les aînés
- L'égalité des chances et la citoyenneté
- Les ressources humaines
- Les propriétés



Révision des organigrammes dans le cadre du plan de redéploiement

Département 1 : L'action sociale

ÉVOLUTION DU NOMBRE DE BÉNÉFICIAIRES DU REVENU D'INTÉGRATION SOCIALE SUR MONS.

Pour rappel, le revenu d'intégration sociale, ancien "Minimex", est un revenu destiné aux personnes qui ne disposent pas de ressources suffisantes, ne peuvent y prétendre ou ne sont pas en mesure de se les procurer.

8

| ANNÉE | POPULATION | NBRE DE BÉNÉFICIAIRES MOYEN D'EXISTENCE RIS / ART 60 | NBRE DE BÉNÉFICIAIRES RIS (MOYENNE) | NBRE DE BÉNÉFICIAIRES SUR 1000 HABITANTS | NBRE DE BÉNÉFICIAIRES RIS < 25ANS | POURCENTAGE DE BÉNÉFICIAIRES < 25ANS |
|-------|------------|--|-------------------------------------|--|-----------------------------------|--------------------------------------|
| 2007 | 91.115 | 2035 | 1828 | 22,33 | 525 | 28,70 |
| 2008 | 91.448 | 2214 | 1964 | 24,21 | 679 | 34,60 |
| 2009 | 91.713 | 2262 | 2018 | 24,66 | 710 | 35,20 |
| 2010 | 91.807 | 2337 | 2106 | 25,46 | 728 | 34,60 |

L'évolution du nombre de bénéficiaires est relativement constante. Deux facteurs peuvent être mis en évidence pour expliquer ces chiffres.

La modification structurelle de la société, individualisation, désaffiliation des cadres sociaux, précarisation des individus dans l'ensemble (214 attestations sans abris) et les sanctions du chômage (159 dossiers en 2010).

QUE NOUS RÉSERVE L'AVENIR ?

En période de crise globale, les prévisions sociales et macroéconomiques ne sont guère encourageantes pour les années à venir. Cette croissance du nombre de revenus d'intégration pourrait bien être durable et représenter dès lors l'amorce d'un problème budgétaire très grave pour les autorités locales.

Pourtant, comparativement aux évolutions du nombre de revenus d'intégration sociale par province, la ville de Mons se distingue par une faible augmentation (+ 5,5 %). Ce résultat est le fruit d'une politique d'intervention très active notamment dans l'insertion socio-professionnelle. Toutefois, même si notre CPAS connaît une progression plus faible, il n'est pas épargné par la conjoncture actuelle.

Il est important aussi de souligner que le monde du travail se conjugue de plus en plus sur un mode précaire. Une partie de plus en plus importante de travailleurs frappent à la porte des CPAS pour une aide complémentaire. Un nouveau public implique donc des missions et une charge de travail supplémentaires.



Le pôle d'accueil social

EVOLUTION DU NOMBRE DE REVENU D'INTÉGRATION PAR PROVINCE :

| | 2008 | 2010 | Évolution |
|----------------|--------|--------|-----------|
| Mons | 2.214 | 2.337 | 5,5 % |
| Brabant Wallon | 1.831 | 1.959 | 6,9 % |
| Liège | 14.736 | 16.545 | 12,2 % |
| Luxembourg | 1.571 | 1.780 | 13,3 % |
| Wallonie | 35.534 | 42.138 | 18,6 % |
| Namur | 4.019 | 4.772 | 18,7 % |
| Hainaut | 13.377 | 17.082 | 27,7 % |

L'insertion dans la société

La politique d'insertion socio-professionnelle développée par le CPAS comprend différents secteurs d'activités complémentaires comme l'économie sociale et solidaire ou encore l'insertion sociale. Notons par exemple les politiques menées en matière de :

10

- Bilans de compétences
- Insertion des articles 60
- Insertion durable grâce à la collaboration du FOREM au travers de la cellule « Proaction » en fin de contrat article 60
- Collaborations renforcées avec le secteur de l'économie sociale et ses nombreux partenaires : Progress (ex Ecomons), Avomarc, Secos, Au four et au moulin, Droits et devoirs,...
- Insertion sociale par le biais des chèques sport, de l'asbl Accesport, de l'article 27 ou encore des activités mises en place par la Maison de la Vie Associative et des loisirs

Un bel exemple d'insertion socioprofessionnelle concerne l'entreprise de formation par le travail « le Plein air ». Elle propose différentes formations :

- Auxiliaire polyvalente en collectivité
- Bio maraîchage et entretien d'espaces verts
- Installateur - valoriste en électroménager
- Agent de transport, manutention et distribution
- Magasinier-livreur spécialisé dans le travail du bois

L'EFT dispose d'un magasin social de seconde main "Le Grenier aux trouvailles" ouvert depuis novembre 2010 à Jemappes, Avenue du Champ de Bataille 169 (ancien magasin LIDL).

L'EFT bénéficie aussi au CPAS puisqu'elle intervient dans le cadre de prestations de nettoyage, de transport et de manutention ou encore de gestion du catering lors des divers événements.

A ce jour, l'Entreprise de Formation « Le Plein Air » est devenue un des acteurs principaux d'insertion socioprofessionnelle de la région montoise.



L'équipe de l'EFT en pleine préparation lors d'un évènement

Département 2 : La petite enfance et la jeunesse

Les services qui gravitent autour de la petite enfance et de la jeunesse visent un objectif commun : la lutte contre le déterminisme social.

I. LES STRUCTURES D'ACCUEIL DE LA PETITE ENFANCE

A partir du 1er janvier 2011, le CPAS gèrera l'ensemble des structures suivantes (voir tableau).

Enfin, dès janvier 2011, une nouvelle crèche construite selon les principes de développement durable ouvrira ses portes à l'allée des oiseaux à Hyon. Elle disposera d'une capacité de 36 places et sera ouverte de 5h30 à 22h30, 6 jours/7.

Structures

| Structures | Nombre de places |
|--|------------------|
| Crèche de Mons Avenue Frère Orban 14, Mons | 48 places |
| Crèche de Jemappes Rue du Fort Mahon 12, Jemappes | 30 places |
| La maison communale d'accueil de l'enfance Rue du Fort Mahon 12, Jemappes | 12 places |
| Les deux maisons communales d'accueil de l'enfance du CPAS : | |
| Cité P'tit Avenue François André 20, Jemappes | 24 places |
| Bébé Lune Chaussée de Beaumont 21, Mons | 12 places |
| Le service de co-accueillantes dans 7 écoles de l'entité de Mons | 56 places |
| Les gardiennes à domicile | 68 places |
| Nouvelle crèche de l'Île aux oiseaux, "Le nid douillet" Allée des oiseaux, Mons | 36 places |

2. LA CITÉ DE L'ENFANCE "LE ROPIEUR"

Cette structure s'occupe de la prise en charge des enfants essentiellement à la demande des SAJ, SPJ et Tribunaux de la Jeunesse. Elle propose deux axes d'intervention : résidentiel (service d'aide et d'accueil éducatif agréé pour 51 lits) et en milieu de vie (service d'aide et d'intervention éducative agréée pour 24 situations) avec un taux d'occupation supérieur à 100%.

3. LE SERVICE JEUNESSE

Service visant l'accompagnement social des familles, l'octroi du revenu d'intégration pour les mineures enceintes et/ou avec enfants, l'aide sociale pour les mineurs d'âge et la tutelle d'enfants mineurs.

4. L'ACTION EN MILIEU OU- VERT : L'AMO "ANCRAGES"

Service d'aide spécialisé de l'aide à la jeunesse (6 – 12 ans) qui propose une aide préventive et non contraignante aux jeunes et aux familles de l'arrondissement judiciaire de Mons.



Cité P'tit s'occupe des enfants de 0 à 3 ans

Département 3 : Les Aînés

L'ACTION SOCIALE MENÉE PAR LE CPAS À DESTINATION DES AÎNÉS PRÉSENTE PLUSIEURS AXES D'INTERVENTION : L'ÉPANOUISSEMENT, LE MAINTIEN À DOMICILE ET L'HÉBERGEMENT.

14



1. LA PLATEFORME DES AÎNÉS

Composée d'acteurs locaux qui présentent un intérêt particulier pour la thématique des aînés, la plateforme des aînés vise à lutter contre l'isolement et l'exclusion sociale en proposant toute l'année des activités à destination des seniors. Citons par exemple l'organisation de ciné seniors, d'Alzheimer cafés, d'excursions culturelles, d'un Bal des Aînés,...

2. LE MAINTIEN À DOMICILE

Conscient du souhait de rester le plus tard possible chez soi, le CPAS de Mons a développé une offre de soins et de services à domicile par le biais du service ACASA.

L'aide aux Familles:

Aide à la vie quotidienne, rôle sanitaire,

rôle éducatif, aide relationnelle et aide sociale.

Les gardes malades à domicile:

Intervient en complément de l'aide familiale et/ou infirmière. Aide au lever, aide au coucher. Il s'agit de prestations de nuit.

Soins à domicile:

Tous types de soins infirmiers, soit plus de 35.000 actes en moyenne par an.

Repas à domicile:

Livraison de repas équilibrés adaptés aux impératifs de santé. 240 repas livrés en moyenne par jour.

Les Titres Services – aides ménagères :

28 agents travaillent au sein de ce service (26 à temps partiels). Les prestations (nettoyage, repassage, courses,

accompagnement...) sont facturées au client à 7.5 € par heure prestée via les titres-services et sont déductibles fiscalement.

IDESS: "bricodépannage"

- Travaux d'entretien, de réparation et d'aménagement de l'habitat, déménagements.
- Aménagement et entretien des espaces verts de petite importance : tonte de pelouses, taille de haies, désherbage, bêchage, bois de chauffage, évacuation des déchets verts.

Taxi social:

Service accessible à toute personne souhaitant une aide lors de déplacements.

"Livre accès", partenariat avec la bibliothèque de Jemappes:

Il permet aux personnes âgées ou à mobilité réduite de redécouvrir les plaisirs de la lecture. Des livres adaptés aux mal voyants ainsi que des livres CD (livres et poésies lues) sont livrés à domicile.

Le service personnes âgées:

Analyse et orientation des demandes d'hébergement des personnes en maison de repos.

TÉLÉ – ASSISTANCE, 24H/24, 7 JOURS/7:

Solution pour les personnes fragilisées pour vivre en toute tranquillité grâce au service de télé-biovigilance (pendentif relié à une centrale) et faire face aux situations les plus diverses : chute, malaise, accident, agression,....

Télé-assistance propose également un **nouveau service de géolocalisation** : la télé assistance mobile spécialement conçue pour les seniors actifs. Le principe reste le même que celui de la télé assistance classique à la seule différence que le terminal est équipé d'un système GPS intégré avec une précision de localisation de deux mètres. Une sécurité supplémentaire pour les aînés qui veulent continuer à exercer leurs activités sans crainte.

3. L'HÉBERGEMENT

Le CPAS de Mons propose deux structures de qualité en matière d'hébergement des aînés : La Bonne Maison de Bouzanton et la Résidence du Bois d'Havré.

La Bonne Maison de Bouzanton:

Située au cœur de la Ville, dans le quartier historique du Béguinage, accueille 70 pensionnaires et propose également un service de soins et d'accueil de jour permettant de bénéficier de tous les services proposés tout en résidant à l'extérieur. Une unité de 8 lits dits "courts séjours" vient également d'être inaugurée.

La Résidence du Bois d'Havré:

Située au cœur du Bois d'Havré, à cinq kilomètres de Mons, la maison de repos et de soins du Bois d'Havré propose une capacité d'accueil de 221 lits. Ce nouvel établissement, bâti sur les principes de développement durable, présente tous les avantages des nouveaux systèmes: chauffage par le sol, cogénération, toit végétal, puits canadien, photovoltaïques,... Deux espaces « cantous » sont également proposés pour les personnes désorientées.

Département 4 : L'égalité des chances et la citoyenneté

LE CPAS DE MONS MARQUE UNE ATTENTION TOUTE PARTICULIÈRE AUTOUR DE LA DYNAMIQUE ASSOCIATIVE IMPULSÉE AU TRAVERS DE SES STRUCTURES.

NOTONS :

- L'action de la **plateforme des aînés** (voir chapitre précédent).
- L'action de la **plateforme des moins valides** visant l'intégration des personnes porteuses d'un handicap. Cette plateforme est également composée d'un comité d'avis pour évaluer l'accessibilité des différents bâtiments publics ou des voiries.

Ce dernier émet des recommandations qui sont relayées au sein des différents services de l'administration.

- La mise en place d'un "**handicontact**", personne ressource pour informer et orienter toute personne confrontée à une situation de handicap.
- Le guichet d'accueil des **pensions et allocations pour handicapés**.
- L'action de la **plateforme santé** autour de l'hygiène, de l'activité physique et de l'alimentation saine.
- La **médiation des gens du voyage** dont la mission est de normaliser les relations entre les gens du voyage, les riverains et les autorités communales. La médiatrice

est chargée de la gestion du séjour : répondre aux demandes, chercher un terrain adéquat, ... A côté de cette action, elle travaille à l'amélioration et à la sensibilisation des citoyens au mode de vie des gens du voyage.

- La **prévention SIDA** qui vise notamment à repérer au sein de la population les sous-publics vulnérables, peu accessibles aux messages de prévention généraux et dépister des moyens optimaux pour rentrer en contact avec eux.
- L'espace P et son action visant à rompre le silence **du milieu de la prostitution**.
- La **solidarité internationale Nord-Sud** mise en place avec les associations locales (CNCD, I.I.I.I.I., asbl, ...).
- L'action proposée par la **Maison de la Vie associative et des Loisirs**. Située à Jemappes, cette structure vise à proposer aux associations du Grand Mons une aide logistique et technique pour les actions qu'elles désirent mettre en place.
- La dynamique mise en place sur l'ensemble de Mons Borinage au travers de l'asbl **Accesport**, qui rassemble 9 CPAS, vise à sensibiliser le public à l'intégration par le sport.



"Ensemble, on fera le tour du Mons", évènement organisé dans le cadre de l'année européenne de lutte contre la pauvreté et l'exclusion sociale

Département 5 : Les ressources humaines

926 agents travaillaient au CPAS de Mons en 2010. Nous serons 1.000 en 2011 grâce à la reprise des services de la ville.

RÉPARTITION PAR SERVICES :

- 45 % du Personnel CPAS travaille au service des aînés (maintien à domicile, prévention, hébergement)
- 10 % du personnel CPAS travaille auprès des enfants et des jeunes
- Plus de la moitié du personnel (55 %) axe son action sur les volets enfance et seniors

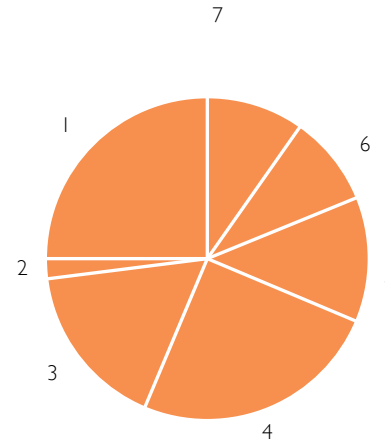
Il est à noter également que les services de la Ville et du CPAS travaillent avec les mêmes logiciels de gestion de la paie et de gestion dynamique des emplois et des compétences.

Le service de Gestion des Ressources Humaines a également établi un plan de formation 2010 contenant deux parties.

- Avoir accès aux 4 grands domaines de compétence: techniques transversales; relationnelles et communicationnelles; organisationnelles; d'adaptation
- Projets de formation spécifiquement conçus pour des services suite à une analyse menée en collaboration avec les chefs de service ou les responsables d'équipes

Ces projets sont en parfaite concordance avec les besoins

de terrain et ont pour objectif d'améliorer ou d'apporter aux agents les compétences nécessaires à la fonction. 356 personnes sont inscrites aux formations définies dans le plan de formation 2010.



1. Services sociaux et insertion socio-professionnelle (25,26%)
2. Télé-assistance (2,2%)
3. Service d'aide aux familles et soins à domicile (16,4%)
4. MR / MRS (25,53%)
5. Administration générale (12,5%)
6. Service des travaux et entretien (8,4%)
7. Petite enfance et jeunesse (9,6%)

Département 6 : Le patrimoine

LE DÉPARTEMENT "PATRIMOINE ET PROPRIÉTÉS" COMPREND :

Le Bureau d'études et la gestion de l'extraordinaire (8.882.805 €) :

- Les maisons de repos
- Les bâtiments de l'administration
- Les crèches et maisons communales d'accueil de l'enfance
- Les logements d'urgence
- L'aide sociale
- Les initiatives locales d'accueil

L'économat et la gestion de la flotte :

- Gestion de marchés stocks (téléphonie, repas, location du linge, ...)
- Gestion de la flotte (48 véhicules)
- Collaboration avec le garage de la Ville (entretiens, contrôle technique, ...)

- Gestion de marchés de fournitures et de services

Le parc immobilier :

- Gestion des terrains, des biens et des bois: Baudour, Soye, Stoumont et le domaine des Epioux
- Partenariat public privé
- Collaboration avec l'Agence Immobilière Sociale (AIS)

La gestion des énergies :

- Prise en compte du développement durable
- Tuteur énergie
- Fonds de réduction du coût global de l'énergie (prêts 0%)
- Développement d'un guichet unique : la maison de l'énergie

FOCUS | La maison de l'énergie : un guichet unique

Dans un souci de simplification administrative, la Maison de l'énergie a été mise en place et ouvrira tout prochainement ses portes rue de Bouzanton, n°6. Tous les aspects intervenant au niveau de l'économie d'énergie seront traités en un même lieu. La Maison de l'Énergie de Mons occupera une place essentielle aux côtés de partenaires œuvrant vers le même objectif (Ville de Mons, Guichet Énergie de la Région Wallonne, ...).

Le budget 2011

20

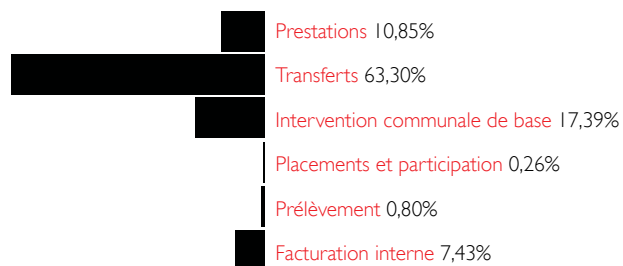
| RECETTES | | DÉPENSES | |
|--|----------------------|---------------------|----------------------|
| PRESTATIONS | 7.722.352,61 | PERSONNEL | 31.479.990,30 |
| TRANSFERTS (hors interv. communale de base) | 57.445.005,85 | TRANSFERTS | 28.868.647,55 |
| INTERVENTION COMMUNALE DE BASE | 12.379.661,10 | FONCTIONNEMENT | 5.405.904,86 |
| PLACEMENTS ET PARTICIPATION | 183.718,80 | DETTE | 4.403.030,09 |
| PRÉLÈVEMENT | 5.290.513,46 | PRÉLÈVEMENT | 484.017,92 |
| FRACTURATION INTERNE | 553.565,99 | FACTURATION INTERNE | 553.565,99 |
| TOTAL | 71.195.156,71 | TOTAL | 71.195.156,71 |

FOCUS | Augmentation de la dotation communale

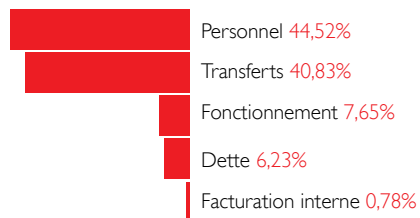
En 2006, 2007, 2008, 2009 et 2010, la dotation communale est restée inchangée et s'élevait à 11.279.155 €. Suite au plan de gestion (+ 1.100.506 €), cette dotation s'élève en 2011 à 12.379.661 €.

| DOTATIONS SPÉCIFIQUES | |
|---|--------------|
| Ville > CPAS | |
| PETITE ENFANCE | 811.420,10 € |
| AFFAIRES SOCIALES | 235.899,08 € |
| COUVERTURE 2/3 DU PERSONNEL INFORMA- | 399.009,81 € |
| DOTATIONS SPÉCIFIQUES | |
| CPAS > Ville | |
| OUVRIERS | 587.600 € |

LES RECETTES



LES DÉPENSES



CONSOLIDATION DES ACTIONS POUR 2011

- Diminution des coûts notamment par la **poursuite de la collaboration avec le service des marchés publics** qui vise notamment à obtenir des marchés communs pour la Ville et le CPAS.
- Continuer à appliquer la prise en compte **des principes de développement durable** notamment par l'octroi de prêts à 0% par le biais de la Maison de l'Energie.
- **L'optimisation de la communication** vers le public par le biais du Pôle d'accueil social qui deviendra un point d'entrée pour les associations.
- **L'insertion sociale et professionnelle**, notamment au travers du magasin social "Le grenier aux trouvailles", véritable vitrine du travail effectué en matière d'insertion positive.



Le magasin social "Le grenier aux trouvailles", avenue du champ de bataille 169, Jemappes-Flénu

Conclusion

GÉRER : C'EST PRÉVOIR ET ANTICIPER

Au sein du CPAS de Mons, c'est ce que nous faisons quotidiennement au travers de nos différentes actions :

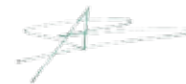
- La construction de **nouvelles maisons de repos** mais surtout de **résidences services** pour garantir l'autonomie le plus longtemps possible.
- L'optimalisation des services d'aide à domicile pour répondre à l'augmentation des besoins de nos aînés.
- L'ouverture prochaine d'une **nouvelle crèche** et **la gestion de l'ensemble de la politique de la petite enfance** au CPAS pour plus d'efficacité et pour lutter contre le déterminisme social.
- L'ouverture d'un **magasin social** « Le grenier aux trouvailles » pour donner une deuxième vie aux objets utiles dans un foyer.
- La conscience des impacts écologiques de nos actions en recourant aux **nouvelles technologies du développement durable**.
- L'étude quant à l'augmentation du nombre de **logements d'urgence** et de transit car une habitation de qualité est un droit fondamental pour tous.
Et bien d'autres encore...

Nos actions prioritaires en 2011 :

- Continuer à augmenter le nombre de **logements d'urgence et de transit**. Le logement reste clairement une priorité car accéder à une habitation de qualité est un droit fondamental.
- Intensifier l'**encadrement des étudiants**.
- Développer l'**école des consommateurs** pour aider les ménages à mieux gérer leurs ressources et ainsi endiguer le fléau du surendettement.
- Poursuivre notre travail en **partenariat avec les acteurs de notre réseau**, qu'ils soient associatifs ou institutionnels.

Toutes ces réalités nous imposent dans un contexte financier bien connu d'être encore plus efficaces. C'est pour ces raisons que le plan de redéploiement a été élaboré.

Le constat est clair : les défis sociaux ne manquent pas. **Plus que jamais, votre quotidien est au cœur de nos actions.**



Marc BARVAIS

Président du CPAS de Mons
Chargé des Affaires Sociales

Infos pratiques

CPAS de Mons : 065/412.300

Pôle d'accueil social : 065/412.312

Dispositif d'urgence sociale : 065/840.101

ACASA : 065/408.400

Télé Assistance : 065/840.101

Bonne Maison de Bouzanton et Centre de jour : 065/408.662

Résidence du Bois d'Havré : 065/73.65.30

La Maison de l'énergie : 0473/823010 - 0477/78.01.16

Magasin social "Le grenier aux trouvailles" : 065/ 87.52.17

Cellule communication : 0472/900.359

www.cpas.mons.be

info@cpas.mons.be

